

はじめに

アップルは Mac OS X で、共有するフォルダーをデフォルトであるユーザーのパブリックフォルダーに制限することに決めてしまいました。SharePoints はこの制限を解除します。SharePoints はまた、"パブリック" フォルダー共有に対する管理を可能にし、"ファイル共有のみ" のユーザーを作成したり削除したりする管理を可能にし、グループを作ったり管理することを可能にし、様々な AppleFileServer と Samba (SMB) サーバの設定の管理を可能にします。

SharePoints は今のところ、フランス語、イタリア語、日本語、そしてドイツ語にローカライズされています。

インストール

アプリケーションをインストールするにはこの SharePoints アプリケーションをあなたのハードディスクのどこかにコピーして下さい。ユーティリティフォルダーがいいでしょう。

SharePoints.prefPane ファイルをインストールするには、このファイルを次のディレクトリにおいて下さい。
~/ライブラリ(Library)/PreferencePanes/ (このディレクトリがなければ作って下さい) あるいは
/ライブラリ(Library)/PreferencePanes/ (このディレクトリがなければ作って下さい)
~/Library/PreferencePanes/ に置くとあなたのシステム環境設定上には SharePoints は現れません。/Library/PreferencePanes/ に置くとあなたのコンピュータにログインするすべての人のシステム環境設定上に SharePoints が現れます。

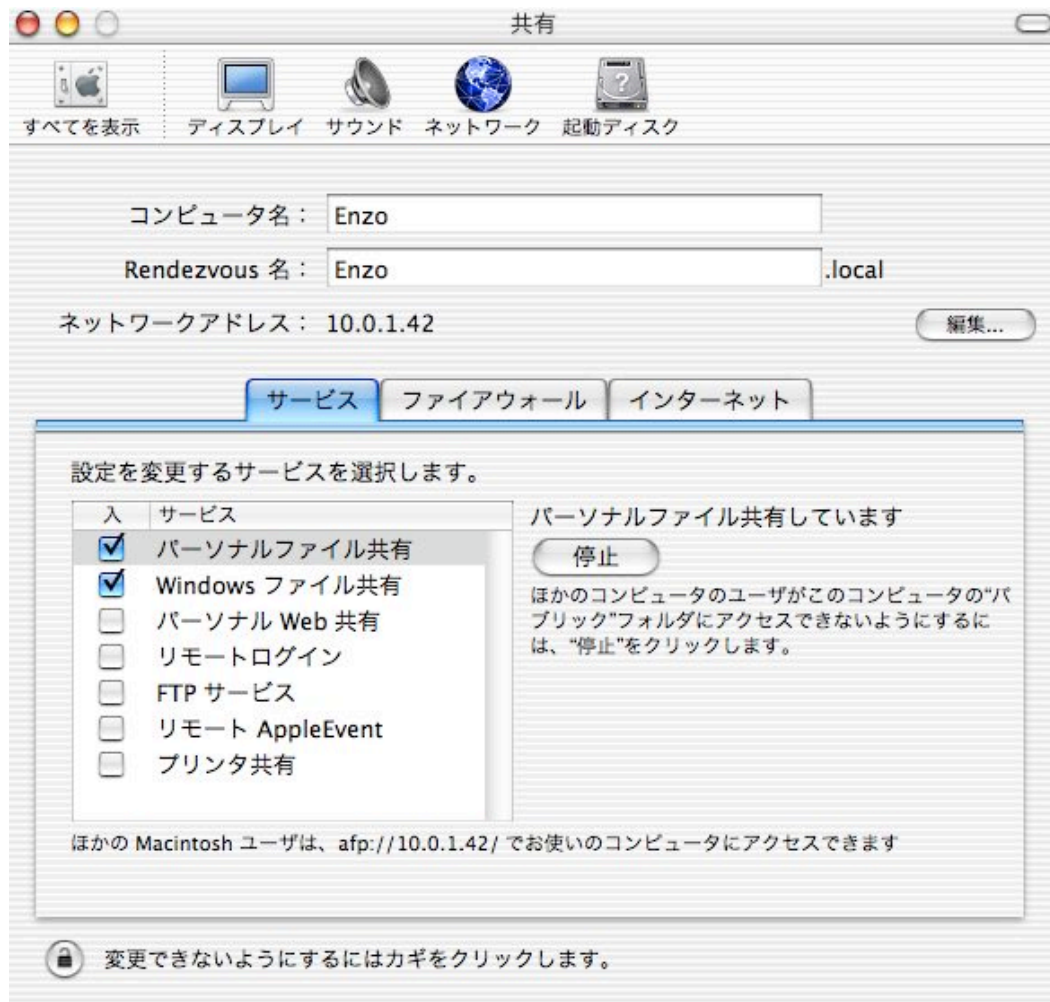
両方をインストールする必要はありません。このアプリケーションかこのシステム環境設定用のファイルかどちらかをインストールするだけです。どちらを選ぶかはあなた次第です。両方ともインストールしてもかまいませんが、両方とも機能は同じです。

簡単な使い方

SharePoints を使用するには次の 2 つのステップに従って下さい：

1) 共有が開始されているかどうかの確認

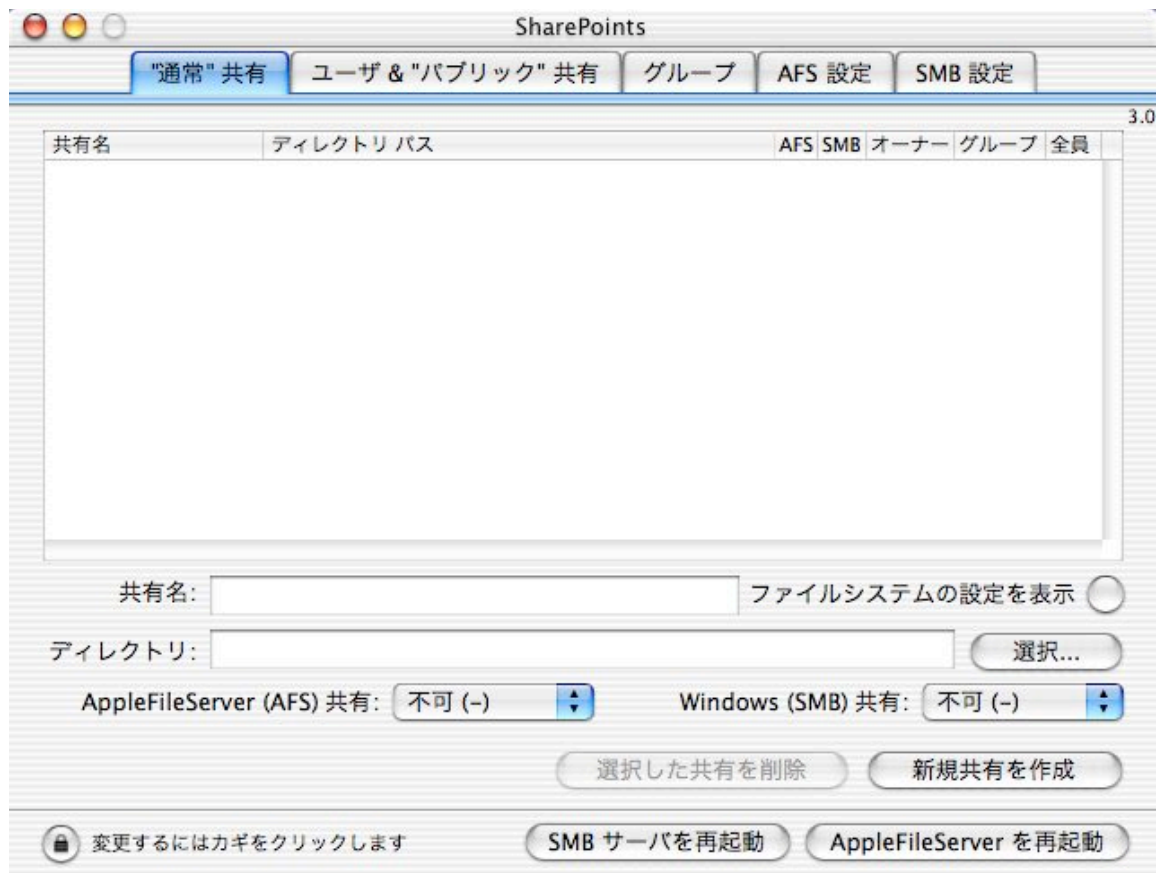
これを確認するにはシステム環境設定の "共有" をクリックして下さい。このような画面が出るはずですが。



AppleFileServer (AFS) で共有するには "パーソナルファイル共有" の隣のボックスがチェックされているかどうか、Samba (SMB) サーバで共有するには "Windows ファイル共有" の隣のボックスがチェックされているかどうかを確認して下さい。使用するサーバのボックスがチェックされていればそれで結構です。

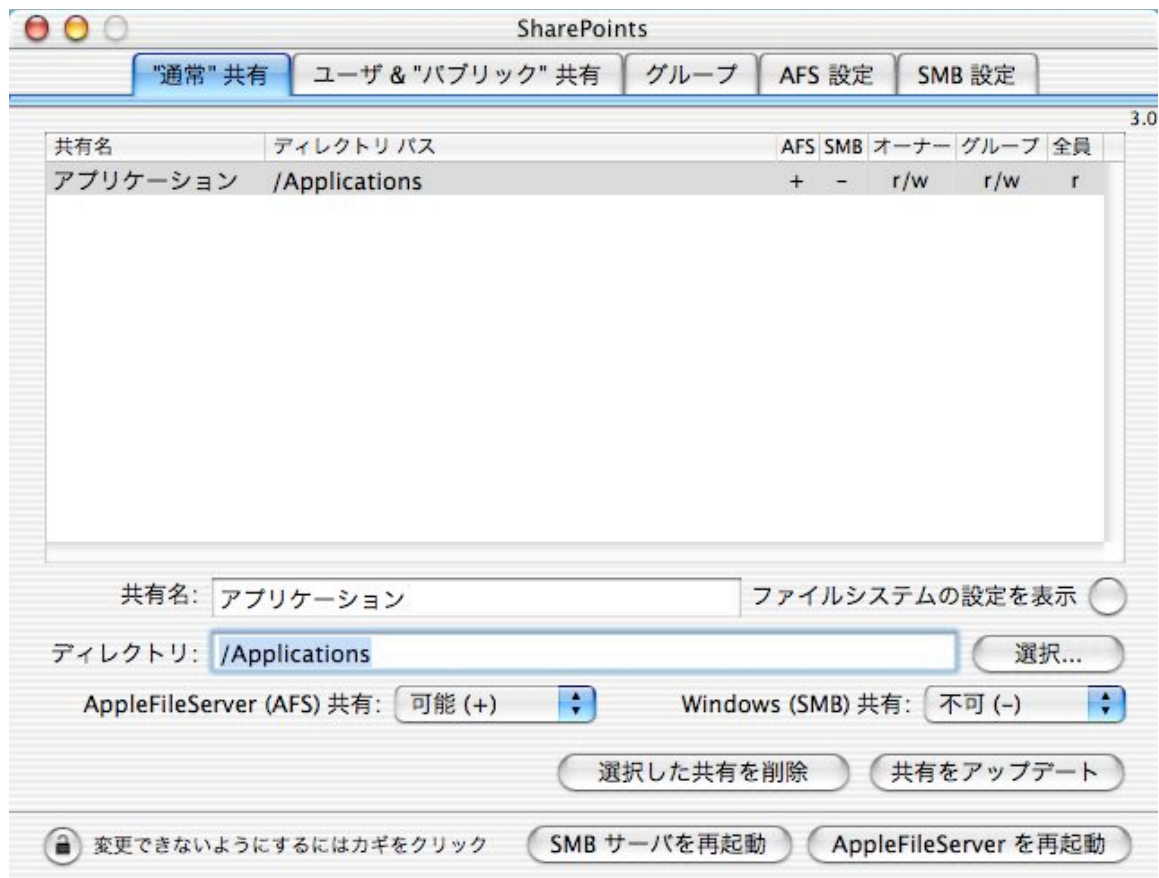
2) 共有ポイントを作成

共有ポイントを作成するには SharePoints アプリケーションをダブルクリックして始動して下さい。このような画面が現れます。



では何かフォルダーを共有するため、共有名にその共有のための名前を何か入力して下さい。（これは通常共有するフォルダーと同じ名前を入れますが、必ずしも同じである必要はありません。ただ、他に同じ名前がないようにして下さい）では、"選択..." ボタンをクリックしてあなたの共有したいフォルダーを選んで下さい。共有したいフォルダーを選んだら AFS 共有か SMB 共有、もしくは両方を "可能" にして下さい。そして "新規共有を作成" ボタンをクリックします。もしこの共有の設定が初めてであれば、SharePoints はあなたに認証パスワードを尋ねます。administrator（管理者）パスワードを入力して下さい。この共有が作成されるとそれが一覧に現れます。この共有を有効にするには必ず "AppleFileServer を再起動" をクリックして下さい。

例えば、私のコンピュータのアプリケーションフォルダーを共有したいとすると、共有名に 'アプリケーション' と入力し、"選択..." ボタンを押して 'アプリケーション (Applications)' を選択します。そして AFS 共有を "可能" にし、次に "新規共有を作成" をクリックすると SharePoints のウィンドウはこのようになります。



そして AppleFileServer を再起動すると、適切なパーミッションを与えられた人なら誰でも私のアプリケーションフォルダーを見ることができるようになります。

注意：共有フォルダーへのアクセスは、UNIX の users, groups そして permissions を通してコントロールされています。もしあるディレクトリに、あるユーザーがアクセスできなくて別のユーザーなら接続できるとしたら、おそらくそのディレクトリの permissions は正しく設定されていません。

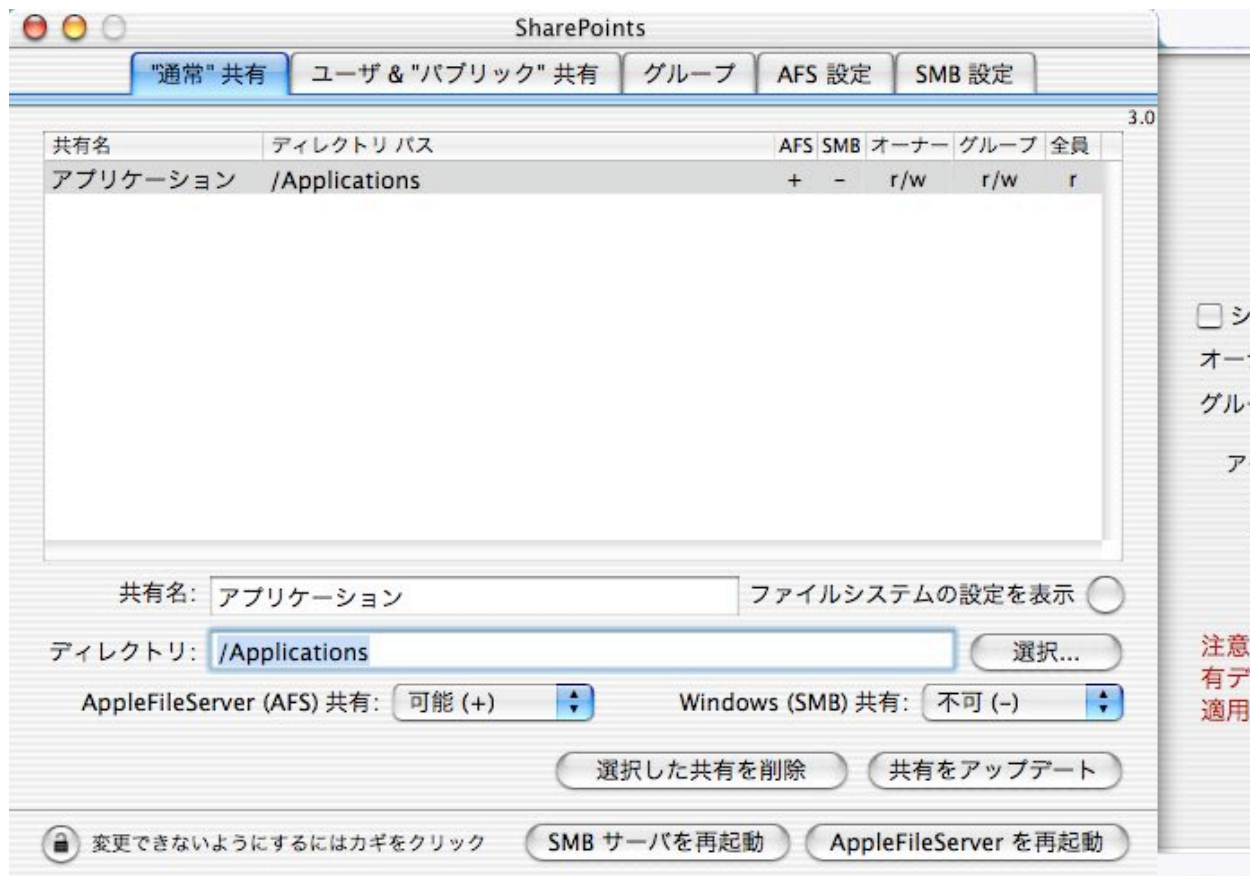
注意：SharePoints のすべての操作（ボタン等）にはツールチップスが設定されています。もしある操作（ボタン等）が何をするのか分からないときは、マウスをその操作（ボタン等）の上に持っていき2、3秒動かさないようにすればヘルプテキストがポップアップしてきます。

他の機能

SharePoints は、単にあなたのハードディスク内のどのフォルダーでも共有可能にするだけでなく、他にも多くの機能を持っています。SharePoints によって、"パブリック" フォルダー共有の管理、"ファイル共有のみ" のユーザーの作成と削除、グループの作成と管理、様々な AppleFileServer 設定や Samba (SMB) サーバの設定の管理などが可能になります。

"通常" 共有タブ

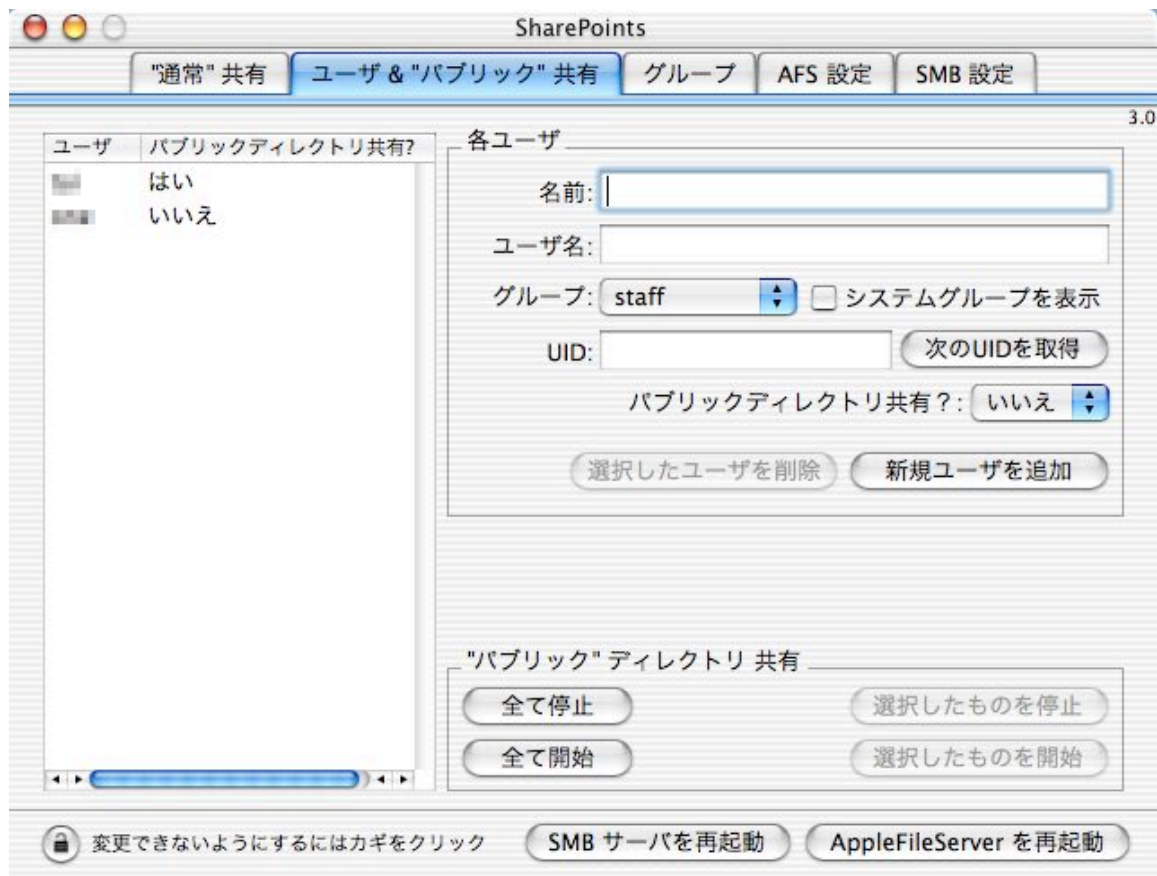
下にあるのはファイルシステム設定の引き出しを開いた状態の"通常" 共有のタブです。



このタブでは共有するフォルダの追加と変更を行います。"ファイルシステムの設定を表示" ボタンをクリックするとファイルシステム設定の引き出しが開き、あなたが共有しているディレクトリのファイルシステム設定をそこで設定することができます。

ユーザ & "パブリック" 共有のタブ

下にあるのはユーザ & "パブリック" 共有のタブです。



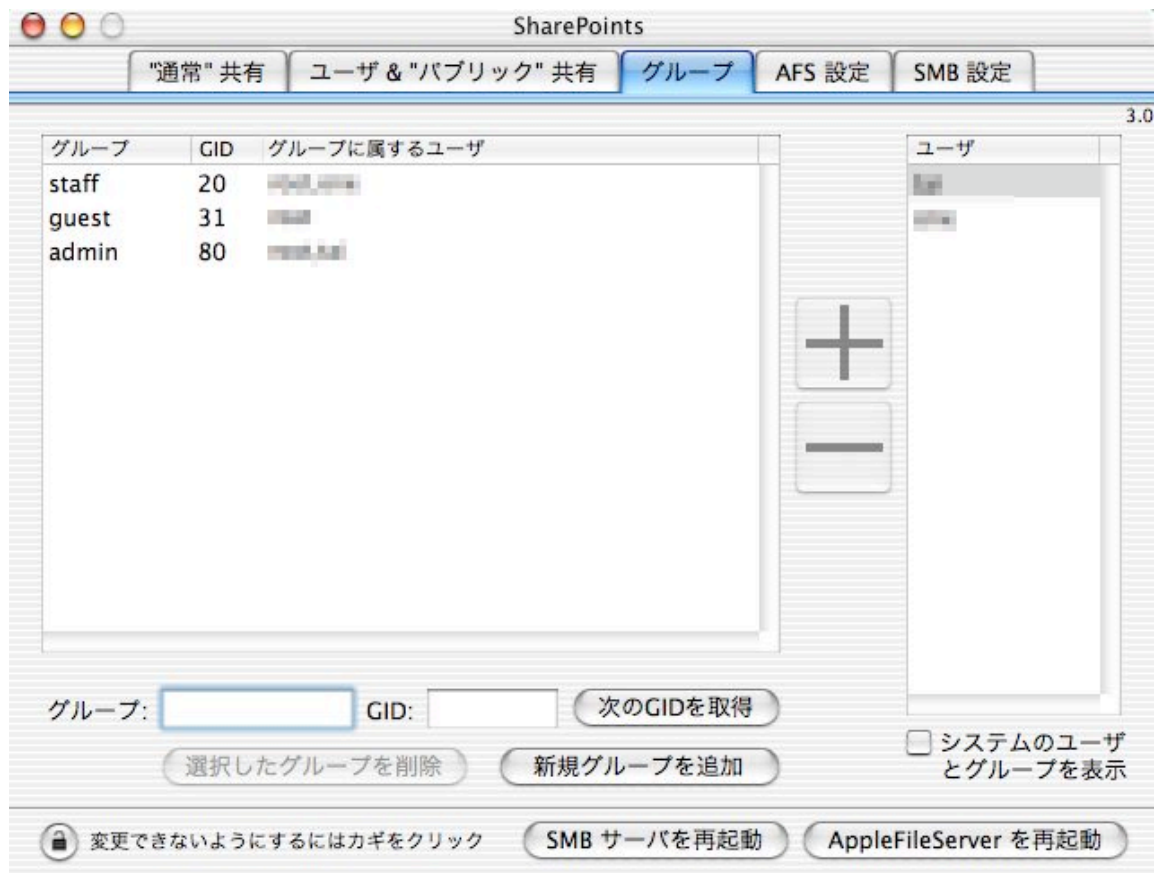
このタブは主に2つの機能を持っています。一つ目は各ユーザのパブリックディレクトリ共有の管理です。二つ目の機能はファイル共有のみのユーザを新規に作成することです。

上の "パブリックディレクトリの共有?" のところは各ユーザーのホームディレクトリ内にあるパブリックと名付けられたディレクトリのことをさしています。これはファイル共有の開始をすると自動的にこのディレクトリが共有されるようにアップルが設定したディレクトリです。"パブリック" ディレクトリ共有の枠内のボタンでは各ユーザーやすべてのユーザーのパブリックフォルダの共有を有効にしたり無効にしたりできます。どの変更もそれを実行するには Apple File Server を再起動しなくてはならないことは覚えておいて下さい。

"各ユーザー" の枠内ではファイル共有のみのユーザーを作成できます。この機能を利用するにはユーザ名等をすべて入力してから "新規ユーザを追加" をクリックして下さい。UID を選ぶときは他に同じ ID がないようにして下さい。同じ ID を設定しないようにするには "次の UID を取得" をクリックするのが最も簡単です。

グループタブ

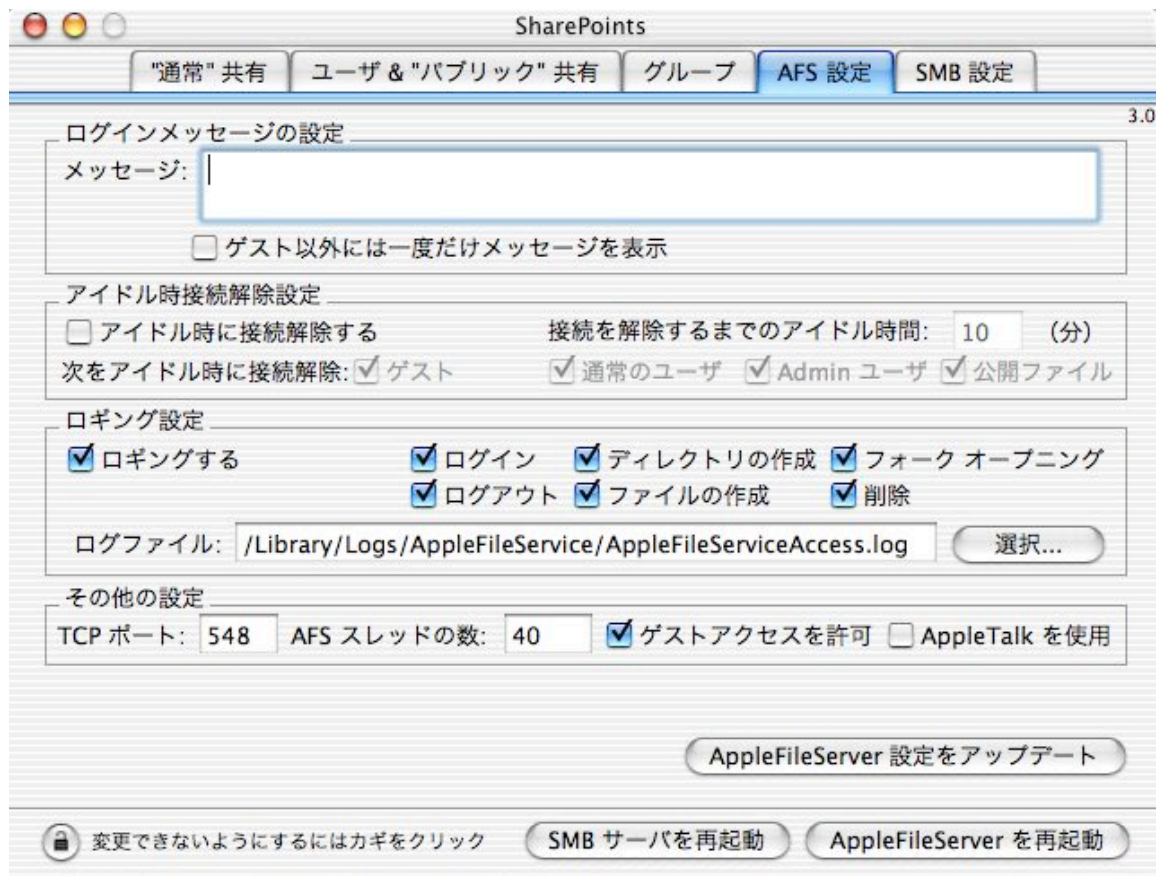
下にあるのはグループタブです。



このグループタブでは Mac OS X のグループに対する完全な管理を可能にします。"新規グループを追加" と "選択したグループを削除" ボタンを使えば新しいグループを作成したり削除したりできます。グループとユーザーの一覧の間にある+と-ボタンを使えばグループにユーザーを追加したり削除したりできます。あるグループにあるユーザーを追加するときは、そのグループを選択し、そのユーザーを選択し、そして+ボタンをクリックして下さい。

AppleFileServer (AFS) 設定タブ

下にあるのは AppleFileServer 設定タブです。



このタブでは AppleFileServer の設定がいくつかできます。ログインメッセージの設定、利用中ではないユーザの接続を解除するかどうかの管理、どの項目をログするかの管理、その他ネットワーク関連のいくつかの設定ができます。このウィンドウの各操作にはツールチップが設定されています。それがどんな操作なのか知りたいときはマウスをそこへ持っていき 2、3 秒停止させて下さい。

Samba (SMB) サーバ設定タブ

下にあるのは Samba (SMB) サーバ設定タブです



このタブではいくつかの設定ができます。サーバ NetBios 名、接続するワークグループ名、コメントその他の設定ができます。このウィンドウの各操作にはツールチップが設定されています。それがどんな操作なのか知りたいときはマウスをそこへ持っていくと、2、3秒停止させて下さい。